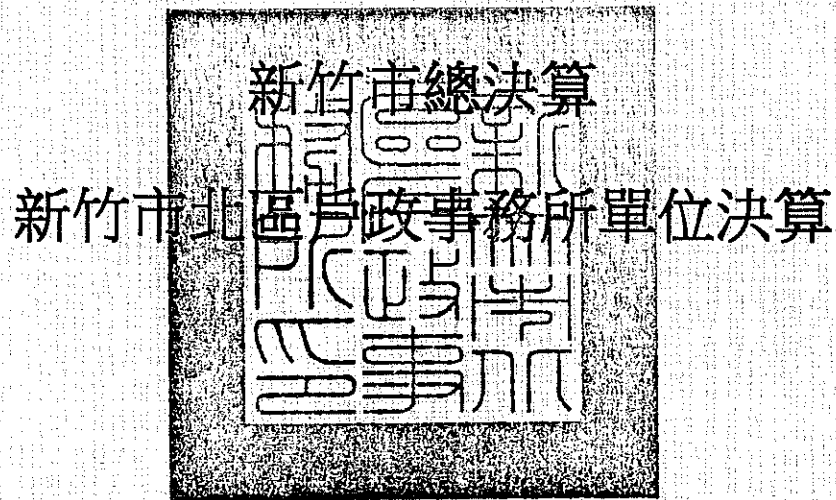
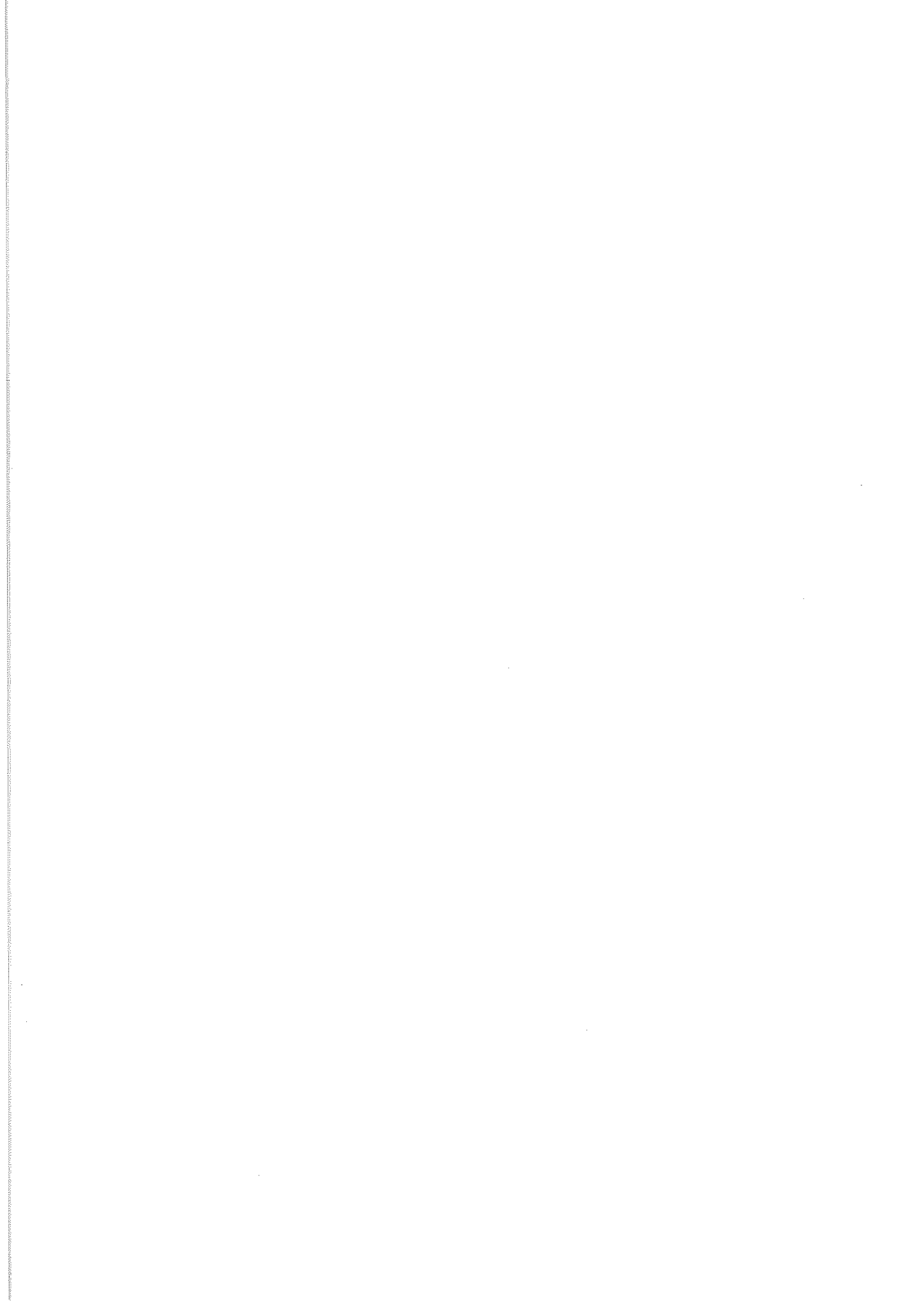


中華民國 110 年度  
(110年 1 月 1 日至 110年 12 月 31 日)



新竹市北區戶政事務所編



# 新竹市北區戶政事務所110年度單位決算 目次

一、總說明	第 1 頁至第 5 頁
二、決算報表	
(一)主要表	
1.歲入來源別決算表	第 6 頁至第11頁
2.歲出機關別決算表	第12頁至第15頁
3.以前年度歲入來源別轉入數決算表	第16頁至第19頁
4.以前年度歲出機關別轉入數決算表	第20頁至第21頁
(二)附屬表	
1.歲出用途別科目分析表	第22頁至第23頁
2.歲出用途別決算累計表	第24頁至第25頁
3.繳付公庫數分析表	第26頁至第27頁
4.公庫撥入數分析表	第28頁至第29頁
5.歲入保留分析表	第30頁至第30頁
6.歲入餘絀數(或減免、註銷數)分析表	第31頁至第31頁
7.歲出保留分析表	第32頁至第33頁
8.歲出賸餘數(或減免、註銷數)分析表	第34頁至第34頁
9.歲出資本支出分析表	第36頁至第37頁
10.人事費明細表	第38頁至第38頁
11.歲出剔除經費明細表	第39頁至第39頁
12.統籌支撥科目支出明細表	第40頁至第41頁
13.中央補助款代收代付明細表	第42頁至第42頁
14.補助及捐助經費報告表	第44頁至第45頁
15.補、捐(獎)助其他政府機關或團體個人經費報告表	第46頁至第47頁
16.委託辦理計畫(事項)經費報告表	第48頁至第49頁
17.出國計畫執行情形報告表	第50頁至第51頁
18.赴大陸地區計畫執行情形報告表	第52頁至第53頁
19.重大計畫執行績效報告表	第54頁至第54頁
20.調整年度預算支應災害防救經費報告表	第55頁至第55頁
21.歲出按職能及經濟性綜合分類表	第56頁至第57頁
22.對各部門捐助財團法人之效益評估表	第58頁至第59頁

# 新竹市北區戶政事務所110年度單位決算 目次

23. 促進民間參與公共建設案件涉及政府未來年度負擔經費明細表	第60頁至第60頁
24. 因擔保、保證或契約可能造成未來會計年度支出明細表	第61頁至第61頁
三、會計報表	
(一) 主要表	
1. 平衡表	第62頁至第62頁
2. 收入支出表	第63頁至第63頁
(二) 附屬表	
1. 平衡表科目明細表	第64頁至第64頁
2. 長期投資、固定資產、遞耗資產及無形資產變動表	第65頁至第65頁
3. 長期投資明細表	第66頁至第66頁
4. 應付租賃款及其他長期負債變動表	第67頁至第67頁
5. 應付債券及長期借款變動表	第68頁至第68頁
四、參考表	
1. 決算與會計收支對照表	第69頁至第69頁
2. 現金出納表	第70頁至第73頁
3. 財產目錄總表（依國有財產產籍管理作業要點或各市(縣)財產管理等規定名稱及格式編製）	第74頁至第75頁
4. 議會審議通過新竹市政府總預算案（含追加、減預算案）、總決算審核報告決議、附帶決議及注意事項辦理情形報告表	第76頁至第76頁

# 新竹市北區戶政事務所

## 總 說 明

中華民國 110 年度

### 一、財務報告之簡述

#### (一)歲入、歲出預算執行結果

##### 1.本年度部分

##### (1)歲入預算執行結果

來源別子目	預算數	決算數	決算數占預算數百分比	差異原因	因應改進措施
總計	3,273,000	4,103,156	125.36%		
經常門合計	3,273,000	4,103,156	125.36%		
罰金罰鍰及息金	50,000	66,800	133.60%		
行政規費收入	1,707,000	2,393,010	140.19%		
使用規費收入	1,513,000	1,641,166	108.47%		
廢舊物資售價	1,000	2,180	218.00%	變賣報廢財物所得較預估增加，無法確切估計。	爾後參酌歷年趨勢估列。
雜項收入	2,000	0	0%	收回以前年度歲出及其他雜項收入本年度未發生，無法確切估計。	爾後參酌歷年趨勢估列。

##### (2)歲出預算執行結果

##### 甲、預算編列情形

工作計畫	原預算數	動支第二預備金	追加預算	減數	合計	備註
行政管理	34,831,000	0	0	0	34,831,000	
戶政工作	1,443,000	0	0	0	1,443,000	
總計	36,274,000	0	0	0	36,274,000	

# 新竹市北區戶政事務所

## 總 說 明

中華民國 110 年度

### 乙、決算情形

工 作 計 畫	預 算 數	決 算			決算數佔 預算數百 分 比	賸 餘 數
		實 付 數	保 留 數	合 計		
行 政 管 理	34,831,000	32,901,470	0	32,901,470	94.46%	1,929,530
戶 政 工 作	1,443,000	1,421,337	0	1,421,337	98.50%	21,663
公 務 人 員 退 休 及 撫 卹 給 付	6,661,223	6,661,223	0	6,661,223	100.00%	0
公 務 人 員 各 項 補 助	777,170	777,170	0	777,170	100.00%	0
總 計	43,712,393	41,761,200	0	41,761,200	95.54%	1,951,193

(3).經費結餘分析：本年度共結餘 1,951,193 元，主要原因如下：

甲、一般行政結餘 1,929,530 元，其中人事費結餘 1,845,650 元，主要係留職停薪人員等職務由約僱人員代理以及職缺不及補實之因素致薪資結餘；另業務費依年度計畫執行完成及配合市政府節約措施擲節開支致結餘 83,880 元；獎補助費餘 0 元。

乙、民政業務結餘 21,663 元，其中人事費結餘 59 元，係配合市政府節約措施擲節開支加班費結餘；業務費依年度計畫執行完成及配合市政府節約措施擲節開支結餘 14,448 元；設備及投資結餘 7,156 元係採購辦公用設備結餘。

2.以前年度轉入數部分：無。

### (二)平衡表重要科目之金額及內容之簡述

1.平衡表資產總額為 1,921,609 元，負債總額為 41,500 元，資產減除負債後之淨資產為 1,880,109 元。

其相關科目說明如下：

#### (1)資產科目

甲、專戶存款 41,500 元：係應付代收款 41,500 元存放於金融機構專戶。

乙、固定資產共 1,871,110 元：係預算內經費增購財產、市府補助款代辦經費購置財產、報廢財產等，並依規減列累計折舊。內含機械及設備 1,618,011 元、交通及運輸設備 101,535 元、雜項設備 151,564 元。

丙、電腦軟體 8,599 元：係依規提列一萬元以上軟體帳並減列累計折舊。

丁、存出保證金 400 元：係郵政信箱鎖鑰保證金(押金)400 元。

#### (2)負債科目

應付代收款 41,500 元：係自然人憑證 IC 卡工本費 41,500 元；為繼續性經費，俟核發張數與繳款帳單核對無誤後再依規予以繳庫。

#### (3)淨資產科目

資產負債淨額：1,880,109 元，為前述資產減除負債後之餘額。

# 新竹市北區戶政事務所

## 總 說 明

中華民國 110 年度

### 二、財務狀況之分析

(一)本年度平衡表各科目金額較上年度平衡表、資本資產表及長期負債表中該科目金額變動情形

#### 1.平衡表部分

科目	本年度 (1)	上年度 (2)	比較 增減% ((1)-(2)) /(1)	科目	本年度 (1)	上年度 (2)	比較 增減% ((1)-(2)) /(1)
資產	1,921,609	1,656,379	13.80%	負債	41,500	59,750	-43.98%
流動資產	41,500	59,750	-43.98%	流動負債	41,500	59,750	-43.98%
專戶存款	41,500	59,750	-43.98%	應付代收款	41,500	59,750	-43.98%
固定資產	1,871,110	1,561,290	16.56%	淨資產	1,880,109	1,596,629	15.08%
機械及設備	1,618,011	1,346,592	16.77%	資產負債淨額	1,880,109	1,596,629	15.08%
交通及運輸 設備	101,535	146,233	-44.02%	資產負債淨額	1,880,109	1,596,629	15.08%
雜項設備	151,564	68,465	54.83%				
無形資產	8,599	34,939	-306.31%				
電腦軟體	8,599	34,939	-306.31%				
其他資產	400	400	0%				
存出保證金	400	400	0%				
合計	1,921,609	1,656,379	13.80%	合計	1,921,609	1,656,379	13.80%

上表科目金額變動差異達 20%以上之說明：

- (1)專戶存款：因應應付代收款增減，以致金融機構專戶金額減少。
- (2)應付代收款：自然人憑證(IC 卡製卡工本費)為繼續性經費，俟核發張數與寄發之繳款帳單核對無誤後再依規予以繳庫。
- (3)機械及設備：預算內經費增購財產及市府補助款代辦經費購置財產，依規減列累計折舊及報廢財產。
- (4)交通及運輸設備：依規減列累計折舊。
- (5)雜項設備：市府補助款代辦經費購置財產，依規減列累計折舊及報廢財產。
- (6)電腦軟體：依規提列一萬元以上軟體帳並減列累計折舊。

(二)未來或有給付責任之揭露說明：無。

# 新竹市北區戶政事務所

## 總 說 明

中華民國 110 年度

### 三、重要施政計畫執行成果之說明

#### (一)重要施政計畫執行成果

- 1.設置單一窗口化作業，從收件、繳費至用印核發，落實「一處收件、全程服務」，共計受理各項戶籍登記(註記)案件 19,396 核發 105,297 件。
- 2.實施中午延時服務嘉惠上班族群，共計辦理 6,150 件。
- 3.提供週六便民服務，共計受理 1,050 人次 3,139 件。
- 4.受理跨機關通報便民服務，共計 22,893 件。
- 5.提供老人、行動不便或重病者到府服務，共計 39 件。
- 6.核發婦女生育津貼共 1,017 人。
- 7.受理自然人憑證相關案件 4,922 件。
- 8.提供假日結婚登記專人服務，共計受理 144 對。
- 9.受理國民身分證掛失(含撤銷)共計 2,579 件。
- 10.受理門牌編釘(初編、改編及合併)共 120 件。
- 11.到校受理初領國民身分證，共計 726 件。
- 12.受理初次申請護照人別確認案件，共計 110 件。
- 13.受理電話、傳真、通信、網路申請戶籍資料案件，共 1,605 件。
- 14.提供多元繳費管道，電子收費金額共 75,860 元(線上付費紙本謄本 375 元、網路大宗謄本 61,860 元、悠遊卡 13,625 元)。

#### (二)各項工作計畫實施情形：

- 1.一般行政：包括人事費、業務費、獎補助費等款項，均依照指定用途執行計畫，年度結餘 1,929,530 元。
- 2.民政業務：包括人事費、業務費、設備及投資等款項，年度結餘 21,663 元。
- 3.上列各項計畫均配合各項行政措施嚴格執行。

工作計畫名稱	重要計畫項目	實施內容	辦理情形	
			已完成或未完成之說明	因應改善措施
行政管理	一般行政	1.辦理綜合性業務。 2.推動業務正常運作之一般庶務管理經費及辦公費等。 3.辦公廳舍修繕及維護。 4.辦理員工慶生、親子文康活動等。 5.充實各項辦公設備。	已依計畫執行執行率 94.46% (依「新竹市政府暨所屬機關學校預算執行節約措施」規定節約支出以致節餘。)	



新竹市北區戶政事務所

總 說 明

中華民國 110 年度

工作計畫名稱	重要計畫項目	實施內容	辦理情形
戶政工作	1.戶政行政 2.門牌、身分證業務 3.專業知能養成訓練 4.志工服務	1.各項戶政行政。 2.志工服務。 3.各項戶籍登記及核發戶籍文件工作。 4.道路門牌之命名及整編。 5.國民身分證初換領及補發。 6.婦女生育津貼之發放。 7. IC 卡自然人憑證業務。 8.充實各項辦公設備。 9.護照親辦人別確認業務。	已依計畫執行 執行率 98.50% (依「新竹市政府暨所屬機關學校預算執行節約措施」規定節約支出以致節餘。)

四、其他重要說明：無。

# 新竹市北區 歲入來源

中華民國

經常門

科目				預 算 數			
款	項	目	節	名稱及編號	原預算數	預 算 增減數	合 計 (1)
				合 計	3,273,000	-	3,273,000
				經常門總計	3,273,000	-	3,273,000
				經常門合計	3,273,000	-	3,273,000
03				0403000000 罰款及賠償收入	50,000	-	50,000
	007			04030560000 新竹市北區戶政事務所	50,000	-	50,000
		01		04030560100 罰金罰鍰及怠金	50,000	-	50,000
			01	04030560101 罰金罰鍰	50,000	-	50,000
04				05030000000 規費收入	3,220,000	-	3,220,000
	006			05030560000 新竹市北區戶政事務所	3,220,000	-	3,220,000
		01		05030560100 行政規費收入	1,707,000	-	1,707,000
			01	05030560102 證照費	1,705,000	-	1,705,000
			02	05030560104 考試報名費	2,000	-	2,000
		02		05030560300 使用規費收入	1,513,000	-	1,513,000
			01	05030560303 資料使用費	1,351,000	-	1,351,000
			02	05030560307 服務費	162,000	-	162,000
05				07030000000 財產收入	1,000	-	1,000

戶政事務所  
別決算表

110年度

單位:新臺幣元

決 算			合 計 (2)	比 較 增減數 (3)=(2)-(1)	決 算 數 占 預 算 數 之 比 率 (2)/(1)%
實 現 數	應 收 數	保 留 數			
			4,103,156	830,156	125.36%
4,103,156	-	-	4,103,156	830,156	125.36%
4,103,156	-	-	4,103,156	830,156	125.36%
66,800	-	-	66,800	16,800	133.6%
66,800	-	-	66,800	16,800	133.6%
66,800	-	-	66,800	16,800	133.6%
66,800	-	-	66,800	16,800	133.6%
66,800	-	-	66,800	16,800	133.6%
4,034,176	-	-	4,034,176	814,176	125.28%
4,034,176	-	-	4,034,176	814,176	125.28%
2,393,010	-	-	2,393,010	686,010	140.19%
2,392,510	-	-	2,392,510	687,510	140.32%
500	-	-	500	-1,500	25%
1,641,166	-	-	1,641,166	128,166	108.47%
1,456,916	-	-	1,456,916	105,916	107.84%
184,250	-	-	184,250	22,250	113.73%
2,180	-	-	2,180	1,180	218%

新竹市北區  
歲入來源

中華民國

經常門

科目				預	算	數	
款	項	目	節	名稱及編號	原預算數	預算 增減數	合計 (1)
	007			07030560000 新竹市北區戶政事務所	1,000	-	1,000
		01		07030560500 廢舊物資售價	1,000	-	1,000
			01	07030560501 廢舊物資售價	1,000	-	1,000
09				12030000000 其他收入	2,000	-	2,000
	007			12030560000 新竹市北區戶政事務所	2,000	-	2,000
		01		12030560200 雜項收入	2,000	-	2,000
			01	12030560201 收回以前年度歲出	1,000	-	1,000
			02	12030560210 其他雜項收入	1,000	-	1,000

戶政事務所  
別決算表

110年度

單位：新臺幣元

決 算			數	比 較 增減數 (3)=(2)-(1)	決 算 數 占 預 算 數 之 比 率 (2)/(1)%
實 現 數	應 收 數	保 留 數	合 計 (2)		
2,180	-	-	2,180	1,180	218%
2,180	-	-	2,180	1,180	218%
2,180	-	-	2,180	1,180	218%
-	-	-	-	-2,000	-
-	-	-	-	-2,000	-
-	-	-	-	-2,000	-
-	-	-	-	-1,000	-
-	-	-	-	-1,000	-

新竹市北區  
歲入來源

中華民國

資本門

科目				預	算	數	
款	項	目	節	名稱及編號	原預算數	預算 增減數	合計 (1)
				無			

戶政事務所  
別決算表

110年度

單位:新臺幣元

決 算 數				比 較 增減數 (3)=(2)-(1)	決 算 數 占 預 算 數 之 比 率 (2)/(1)%
實 現 數	應 收 數	保 留 數	合 計 (2)		

新竹市北區  
歲出機關

中華民國

經資門併計

科目				預算數			
款	項	目	節	名稱及編號	原預算數	預算增減數	合計 (1)
				合計	43,712,393	-	43,712,393
03				00030000000 民政處主管	36,274,000	-	36,274,000
	005			00030560000 新竹市北區戶政事務所	36,274,000	-	36,274,000
				經常門合計	35,864,000	-	35,864,000
				資本門合計	410,000	-	410,000
		01		37030560100 一般行政	34,831,000	-	34,831,000
			01	37030560101 行政管理	34,831,000	-	34,831,000
				100000人事費	33,454,000	-	33,454,000
				200000業務費	1,353,000	-	1,353,000
				400000獎補助費	24,000	-	24,000
		02		37030560200 民政業務	1,443,000	-	1,443,000
			01	37030560205 戶政工作	1,443,000	-	1,443,000
				100000人事費	108,000	-	108,000
				200000業務費	925,000	-	925,000
				300000設備及投資*	410,000	-	410,000
13				00700000000 統籌支撥科目	7,438,393	-	7,438,393



戶政事務所  
別決算表

單位:新臺幣元

110年度

決 算 數			合 計 (2)	比 較 增減數 (3)=(2)-(1)	決算數 占預算 數之比 率 (2)/(1) %	說明
實現數	應付數	保留數				
41,761,200	-	-	41,761,200	-1,951,193	95.54%	
34,322,807	-	-	34,322,807	-1,951,193	94.62%	
34,322,807	-	-	34,322,807	-1,951,193	94.62%	
33,919,963	-	-	33,919,963	-1,944,037	94.58%	
402,844	-	-	402,844	-7,156	98.25%	
32,901,470	-	-	32,901,470	-1,929,530	94.46%	
32,901,470	-	-	32,901,470	-1,929,530	94.46%	
31,608,350	-	-	31,608,350	-1,845,650	94.48%	
1,269,120	-	-	1,269,120	-83,880	93.8%	
24,000	-	-	24,000	-	100%	
1,421,337	-	-	1,421,337	-21,663	98.5%	
1,421,337	-	-	1,421,337	-21,663	98.5%	
107,941	-	-	107,941	-59	99.95%	
910,552	-	-	910,552	-14,448	98.44%	
402,844	-	-	402,844	-7,156	98.25%	
7,438,393	-	-	7,438,393	-	100%	

新竹市北區  
歲出機關

中華民國

經資門併計

科目				預算數			
款	項	目	節	名稱及編號	原預算數	預算增減數	合計 (1)
	001			0070a020000 公務人員退休及撫卹給付	6,661,223	-	6,661,223
		01		7670a020200 公務人員退休及撫卹給付	6,661,223	-	6,661,223
			01	7670a020201 公務人員退休及撫卹給付	6,661,223	-	6,661,223
				100000人事費	6,661,223	-	6,661,223
	002			0070a030000 公務人員各項補助及慰問金	777,170	-	777,170
		02		8970a030200 公務人員各項補助	777,170	-	777,170
			01	8970a030201 公務人員各項補助	777,170	-	777,170
				100000人事費	777,170	-	777,170

戶政事務所  
別決算表

單位：新臺幣元

110年度 決算數				比較 增減數 (3)=(2)-(1)	決算數 占預算 數之比 率 (2)/(1) %	說明
實現數	應付數	保留數	合計 (2)			
6,661,223	-	-	6,661,223	-	100%	
6,661,223	-	-	6,661,223	-	100%	
6,661,223	-	-	6,661,223	-	100%	
6,661,223	-	-	6,661,223	-	100%	
777,170	-	-	777,170	-	100%	
777,170	-	-	777,170	-	100%	
777,170	-	-	777,170	-	100%	
777,170	-	-	777,170	-	100%	

新竹市北區  
以前年度歲入來

中華民國

經常門

年度別	科目				以前年度轉入數		本年度減免(註銷)數		
	款	項	目	節	名稱	應收數	保留數	應收數	保留數
					無				

戶政事務所

源別轉入數決算表

單位：新臺幣元

110年度

本年度實現數		本年度調整數		本年度未結清數	
應收數	保留數	應收數	保留數	應收數	保留數

新竹市北區  
以前年度歲入來

中華民國

資本門

年度別	科目				以前年度轉入數		本年度減免(註銷)數		
	款	項	目	節	名稱	應收數	保留數	應收數	保留數
					無				

戶政事務所

源別轉入數決算表

單位：新臺幣元

110年度

本年度實現數		本年度調整數		本年度未結清數	
應收數	保留數	應收數	保留數	應收數	保留數

新竹市北區  
以前年度歲出機關

經費門併計

中華民國

年度別	科 目				以 前 年 度 轉 入 數		本 年 度 減 免 ( 註 銷 ) 數	
	款	項	目	節	應 付 數	保 留 數	應 付 數	保 留 數
					無			



戶政事務所

別轉入數決算表

單位：新臺幣元

110年度

本 年 度 實 現 數		本 年 度 調 整 數		本 年 度 未 結 清 數	
應 付 數	保 留 數	應 付 數	保 留 數	應 付 數	保 留 數

新竹市北區  
歲出用途別

中華民國

科 目			經 常 支 出					
款	項	目 節	名稱及編號	人事費	業務費	獎補助費	債務費	小 計
01			0003000000 民政處主管	31,716,291	2,179,672	24,000	-	33,919,963
	001		0003056000 新竹市北區戶政事務所	31,716,291	2,179,672	24,000	-	33,919,963
		01	370305601370100 一般行政	31,608,350	1,269,120	24,000	-	32,901,470
		01	370305601370101 行政管理	31,608,350	1,269,120	24,000	-	32,901,470
		02	370305601370200 民政業務	107,941	910,552	-	-	1,018,493
		01	370305601370205 戶政工作	107,941	910,552	-	-	1,018,493
			小計	31,716,291	2,179,672	24,000	-	33,919,963
02			0070000000 統等支撥科目	7,438,393	-	-	-	7,438,393
	001		0070a020000 公務人員退休及撫卹給付	6,661,223	-	-	-	6,661,223
		01	7670a0206760200 公務人員退休及撫卹給付	6,661,223	-	-	-	6,661,223
		01	7670a0206760201 公務人員退休及撫卹給付	6,661,223	-	-	-	6,661,223
			小計	6,661,223	-	-	-	6,661,223
	002		0070a030000 公務人員各項補助及慰問金	777,170	-	-	-	777,170
		01	8970a0309890200 公務人員各項補助	777,170	-	-	-	777,170
		01	8970a0309890201 公務人員各項補助	777,170	-	-	-	777,170
			小計	777,170	-	-	-	777,170
			合 計	39,154,684	2,179,672	24,000	-	41,358,356

戶政事務所  
科目分析表

單位：新臺幣元

110 年度

資 本 支 出					合計
人事費	業務費	設備及投資	獎補助費	小計	
		402,844		402,844	34,322,807
		402,844		402,844	34,322,807
					32,901,470
					32,901,470
		402,844		402,844	1,421,337
		402,844		402,844	1,421,337
		402,844		402,844	34,322,807
					7,438,393
					6,661,223
					6,661,223
					6,661,223
					777,170
					777,170
					777,170
					777,170
		402,844		402,844	41,761,200

新竹市北區戶政事務所  
歲出用途別決算累計表

中華民國110年度

單位：新臺幣元

用途別科目名稱及編號	工作計畫科目名稱			
	行政管理	戶政工作	公務人員退休及撫卹 給付	公務人員各項補助
1000 人事費	31,608,350	107,941	6,661,223	777,170
1015 法定編制人員待遇	22,266,710			
1025 技工及工友待遇	382,740			
1030 獎金	5,243,908		31,452	
1035 其他給與	614,355			
1040 加班值班費	917,791	107,941		777,170
1045 退休退職給付			4,523,371	
1050 退休離職儲金			2,106,400	
1055 保險	2,182,846			
2000 業務費	1,269,120	910,552		
2003 教育訓練費	1,600			
2006 水電費	583,918			
2009 通訊費		165,740		
2018 資訊服務費	6,400	38,800		
2021 其他業務租金		57,108		
2024 稅捐及規費		1,350		
2027 保險費	9,200	2,191		
2051 物品	22,917	441,459		
2054 一般事務費	376,939	144,691		
2063 房屋建築養護費	184,248			
2066 車輛及辦公器具養護費	12,000	1,150		
2069 設施及機械設備養護費		56,645		
2072 國內旅費		1,418		
2093 特別費	71,898			
3000 設備及投資		402,844		
3020 機械設備費		109,180		
3030 資訊軟硬體設備費		293,664		
4000 獎補助費	24,000			
4085 獎勵及慰問	24,000			
小計	32,901,470	1,421,337	6,661,223	777,170
合計	32,901,470	1,421,337	6,661,223	777,170

新竹市北區戶政事務所  
歲出用途別決算累計表  
中華民國110年度

單位：新臺幣元

用途別科目名稱及編號	工作計畫科目名稱			
	合計			
1000 人事費	39,154,684			
1015 法定編制人員待遇	22,266,710			
1025 技工及工友待遇	382,740			
1030 獎金	5,275,360			
1035 其他給與	1,391,525			
1040 加班值班費	1,025,732			
1045 退休退職給付	4,523,371			
1050 退休離職儲金	2,106,400			
1055 保險	2,182,846			
2000 業務費	2,179,672			
2003 教育訓練費	1,600			
2006 水電費	583,918			
2009 通訊費	165,740			
2018 資訊服務費	45,200			
2021 其他業務租金	57,108			
2024 稅捐及規費	1,350			
2027 保險費	11,391			
2051 物品	464,376			
2054 一般事務費	521,630			
2063 房屋建築養護費	184,248			
2066 車輛及辦公器具養護費	13,150			
2069 設施及機械設備養護費	56,645			
2072 國內旅費	1,418			
2093 特別費	71,898			
3000 設備及投資	402,844			
3020 機械設備費	109,180			
3030 資訊軟硬體設備費	293,664			
4000 獎補助費	24,000			
4085 獎勵及慰問	24,000			
小計	41,761,200			
合計	41,761,200			

新竹市北區  
繳付公庫

中華民國

項 目	歲入 實現數 (1)	減項： 歲入待納庫數 (2)	加	
			以前年度 待納庫繳庫數 (3)	以 前 年 度 材 料 (4)
收入合計	4,103,156	0	0	0
本年度收入	4,103,156	0	0	0
04010100 罰金罰鍰	66,800	0	0	0
05010200 證照費	2,392,510	0	0	0
05010400 考試報名費	500	0	0	0
05030300 資料使用費	1,456,916	0	0	0
05030700 服務費	184,250	0	0	0
07050100 廢舊物資售價	2,180	0	0	0

# 戶政事務所 數分析表

110年度

單位:新臺幣元

撥款於本年度繳還數		項		繳付公庫數 (9)=(1)-(2)+ (3)+(4)+(5)+ (6)+(7)+(8)
存出保證金 (5)	其他應收款 (6)	預收款 (7)	剔除經費 (8)	
0	0	0	0	4,103,156
0	0	0	0	4,103,156
0	0	0	0	66,800
0	0	0	0	2,392,510
0	0	0	0	500
0	0	0	0	1,456,916
0	0	0	0	184,250
0	0	0	0	2,180

# 新竹市北區 公庫撥入

中華民國

項 目	歲出實現數 (1)	加		
		預付款 (2)	材料 (3)	存出保證金 (4)
支出合計	41,761,200	0	0	0
本年度支出	41,761,200	0	0	0
一、本年度經費	34,322,807	0	0	0
0137010100 行政管理	32,901,470	0	0	0
0137020500 戶政工作	1,018,493	0	0	0
0137020500* 戶政工作	402,844	0	0	0
二、統籌科目	7,438,393	0	0	0
0676020100 公務人員退休及撫卹給付	6,661,223	0	0	0
0989020100 公務人員各項補助	777,170	0	0	0



# 戶政事務所 數分析表

單位：新臺幣元

110年度

項		減 項			公庫撥入數 (10)=(1)+(2)+(3)+(4)+(5)+(6)+ (7)-(8)-(9)	歲出應付、保留 數公庫未撥入數
退還收入(預收) 款 (5)	其他應收款 (6)	墊付數 (7)	以前年度撥款於			
			本年度實現數 (8)	墊付轉正數 (9)		
0	0	0	0	0	41,761,200	0
0	0	0	0	0	41,761,200	0
0	0	0	0	0	34,322,807	0
0	0	0	0	0	32,901,470	0
0	0	0	0	0	1,018,493	0
0	0	0	0	0	402,844	0
0	0	0	0	0	7,438,393	0
0	0	0	0	0	6,661,223	0
0	0	0	0	0	777,170	0

新竹市北區戶政事務所

歲入保留分析表

中華民國110年度

單位：新臺幣元

年度	科目名稱	歲 入 保 留				保留原因說明及因應改善措施
		應收數	保留數	合計	%	
	無					

新竹市北區戶政事務所  
歲入餘絀數(或減免、註銷數)分析表

中華民國110年度

單位:新臺幣元

年度	科目名稱	餘 絀 數 (或減免、註銷數)		餘絀數(或減免、註銷數)原因說明及因應改善措施
		金額	%	
110	合計	830,156		
	110年度經常門小計	830,156		
	罰款及賠償收入	16,800		
	罰金罰鍰及息金	16,800		
	罰金罰鍰	16,800	33.60%	原因說明: 民眾未依戶籍法等規定辦理之件數較預期增加,無法確切估計實際發生件數。 因應改善措施: 爾後參酌歷年趨勢估列。
	規費收入	814,176		
	行政規費收入	636,010		
	證照費	687,510	40.32%	原因說明: 民眾申請案件較預期增加,無法確切估計。 因應改善措施: 爾後參酌歷年趨勢估列。
	考試報名費	-1,500	-75.00%	原因說明: 民眾申請案件較預期減少,無法確切估計。 因應改善措施: 爾後參酌歷年趨勢估列。
	使用規費收入	128,166		
	資料使用費	105,916	7.84%	
	服務費	22,250	13.73%	
	財產收入	1,180		
	廢舊物資售價	1,180	118.00%	原因說明: 變賣報廢財物所得較預估增加,無法確切估計。 因應改善措施: 爾後參酌歷年趨勢估列。
	廢舊物資售價	1,180		
其他收入	-2,000			
雜項收入	-2,000			
收回以前年度歲出	-1,000	-100.00%	原因說明: 收回以前年度歲出本年度未發生,無法確切估計。 因應改善措施: 爾後參酌歷年趨勢估列。	
其他雜項收入	-1,000	-100.00%	原因說明: 其他雜項收入本年度未發生,無法確切估計。 因應改善措施: 爾後參酌歷年趨勢估列。	

新竹市北區  
歲出保留

中華民國

年度	工作計畫名稱	歲出保留			
		應付數	保留數	合計	%
	無				

戶政事務所  
分析表

110年度

單位：新臺幣元

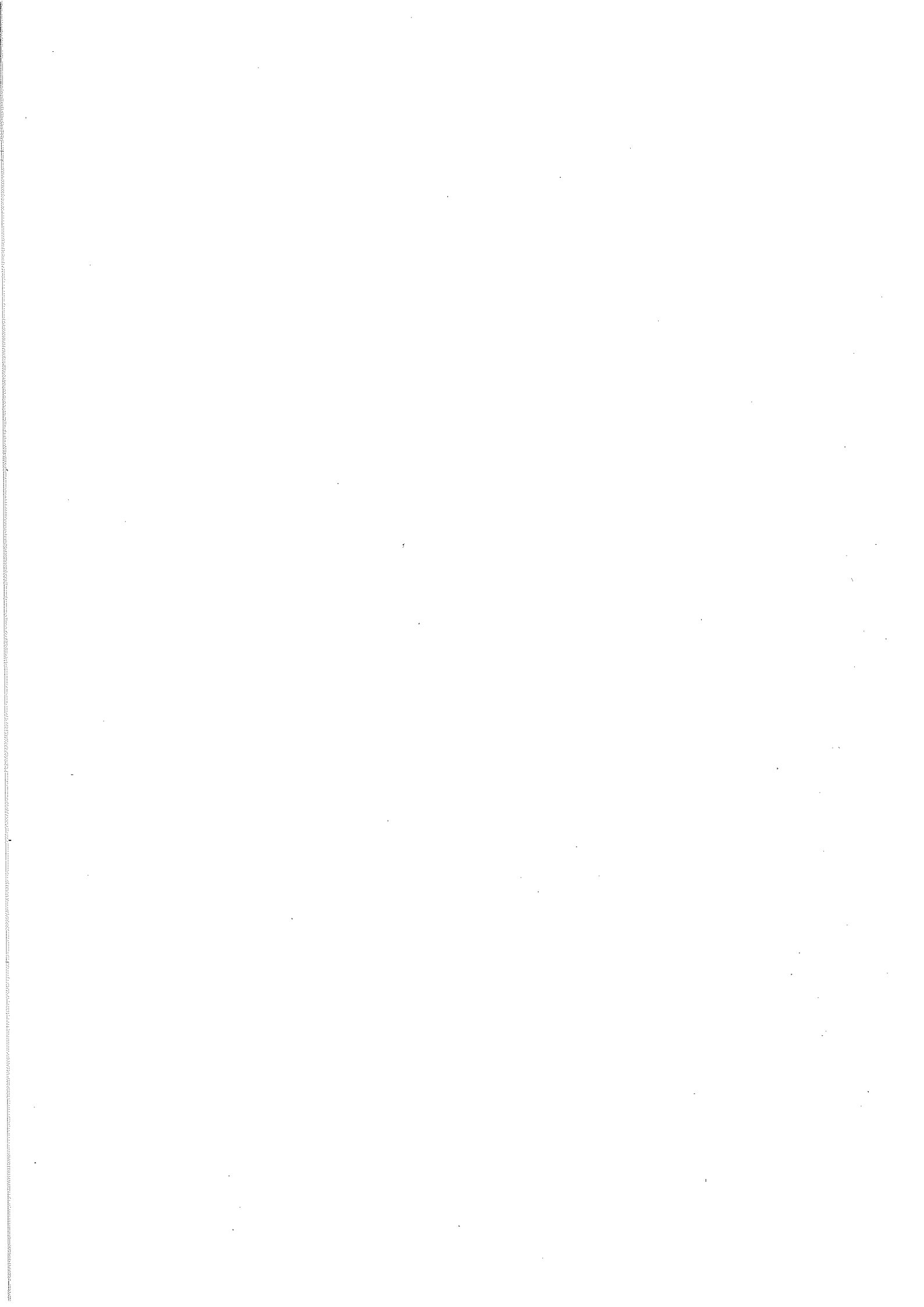
保 留 原 因 分 析				
經 費 門	類 型	金 額	保 留 原 因 說 明 及 相 關 改 善 措 施	備 註

新竹市北區戶政事務所  
歲出賸餘數(或減免、註銷數)分析表

中華民國 110 年度

單位：新臺幣元

年度	工作計畫名稱	賸餘數 (或減免、註銷數)		經常門			資本門			備註
		金額	%	類型	金額	原因說明及相關改善措施	類型	金額	原因說明及相關改善措施	
110	合計	1,951,193	4.46%		1,944,037			7,156		
	110年度合計	1,951,193	4.46%		1,944,037			7,156		
	110年度經常門小計	1,944,037	4.49%		1,944,037			-		
	民政支出	1,944,037	5.42%		1,944,037			-		
	一般行政	1,929,530	5.54%		1,929,530			-		
	行政管理	1,929,530	5.54%	2	1,929,530	1. 人事費結餘 1,845,650元， 主要係留職停薪 人員等職務由約 僱人員代理以及 職缺不及補實之 因素致薪資結 餘。		-		
				10		2. 業務費結餘 83,880元，係依 年度計畫執行完 成及配合市政府 節約措施撙節開 支致結餘。		-		
	民政業務	14,507	1.40%		14,507			-		
	戶政工作	14,507	1.40%	10	14,507	1. 人事費結餘59 元，係配合市政 府節約措施撙節 開支加班費結 餘。		-		
				10		2. 業務費結餘 14,448元，係依 年度計畫執行完 成及配合市政府 節約措施撙節開 支結餘。		-		
	110年度資本門小計	7,156	1.75%		-			7,156		
	民政支出	7,156	1.75%		-			7,156		
	民政業務	7,156	1.75%		-			7,156		
	戶政工作	7,156	1.75%		-			7,156	8	設備及投資結餘 7,156元，係採 購辦公用設備結 餘。



新竹市北區  
歲出資本支

中華民國

計畫名稱	合 計	設 備			
		土 地	房屋建築 及設備	公共建設 及設施	機械 設備
合計	402,844	-	-	-	109,180
民政業務	402,844	-	-	-	109,180
戶政工作	402,844	-	-	-	109,180
小計	402,844	-	-	-	109,180



戶政事務所

出分析表

110年度

單位:新臺幣元

及 投 資					其他 資本 支出
運輸 設備	資訊軟硬 體設備	雜項 設備	權 利	投 資	
	293,664				
	293,664				
	293,664				
	293,664				

新竹市北區戶政事務所

人事費明細表

中華民國110年度

單位:新臺幣元

人事費別	預 算 數			決算數 (2)	比 較 增 減 數		員 工 人 數		說 明
	原 預 算 數	預算增減數	合 計 (1)		金 額 (3)=(2)-(1)	%	預計數	實有數	
一、法定編制人員待遇	23,058,000	-	23,058,000	22,266,710	-791,290	-3.43%	34	32	1、法定編制人員待遇(市款)110年度較109年度:預計人數不變、實有人數減少2人、預算金額減少196,000元、決算金額減少116,873元,預決算金額減少原因,係因人員更迭等因素,以致法定編制人員待遇預決算金額減少。  2、技工及工友待遇(市款)110年度較109年度:預計及實有人數不變,預算及決算金額不變,技工及工友實有人數較預計人數少1人原因,係因1名工友已退休,該職缺尚未補實所致。
二、約聘僱人員待遇	-	-	-	-	-	0.0%	0	0	
三、技工及工友待遇	766,000	-	766,000	382,740	-383,260	-50.03%	2	1	
四、獎金	5,598,200	-	5,598,200	5,243,908	-354,292	-6.33%			
五、其他給與	576,000	-	576,000	614,355	38,355	6.66%			
六、加班值班費	1,428,800	-	1,428,800	1,025,732	-403,068	-28.21%			
七、退休離職儲金	-	-	-	-	-	0.0%			
八、保險	2,135,000	-	2,135,000	2,182,846	47,846	2.24%			
合 計	33,562,000	-	33,562,000	31,716,291	-1,845,709	-5.5%	36	33	

新竹市北區戶政事務所  
歲出剔除經費明細表  
中華民國110年度

單位：新臺幣元

年度	科目			審定剔除數	實收數		應收數	備註
	款	項	目		名稱	納庫數		
				無				

新竹市北區戶政事務所  
統籌支撥科目支出明細表

中華民國110年度

單位：新臺幣元

項目	補助款				退休及撫卹金			
	實現數	應付數	保留數	合計	實現數	應付數	保留數	合計
合計					6,661,223			6,661,223
公務人員退休及撫卹 給付					6,661,223			6,661,223
公務人員各項補助及 慰問金								

新竹市北區戶政事務所  
統籌支撥科目支出明細表  
中華民國110年度

單位:新臺幣元

項目	補助及慰問金				準備金			
	實現數	應付數	保留數	合計	實現數	應付數	保留數	合計
合計	777,170			777,170				
公務人員退休及撫卹 給付								
公務人員各項補助及 慰問金	777,170			777,170				

新竹市北區戶政事務所  
中央補助款代收代付明細表  
中華民國 110 年度

單位：新臺幣元

補助機關	計畫項目	補助金額		累計執行數			待執行數 (3)	補助餘數 (4)=(1)-(2)-(3)	核定文號	備註
		核定數 (1)	累計撥入數	實現數	應付數	合計 (2)				
無		00	0	0	0	0	0	0		



新竹市北區

補助及捐助

中華民國

計 畫 名 稱	補 助			小 計
	政 府 機 關 間 之 補 助	對 下 級 政 府 之 補 助	對 特 種 基 金 之 補 助	
合計				
一般行政				
行政管理				
小計				



戶政事務所

經費報告表

110年度

單位：新臺幣元

捐 助				合 計	說 明
對 國 內 團 體 之 捐 助	對 家 庭 及 個 人 之 捐 助	對 外 之 捐 助	小 計		
	24,000		24,000	24,000	
	24,000		24,000	24,000	
	24,000		24,000	24,000	
	24,000		24,000	24,000	

新竹市北區  
補、捐（獎）助其他政府機

中華民國

受補、捐(獎)助單位名稱	補、捐(獎)助計畫名稱	列支科目名稱	補、捐（獎）助金額				
			預算數 (1)	決算數			預決算比較增減數 (3)=(1)-(2)
				已撥數	未撥數	合計(2)	
一.補助其他政府機關							
1.政府機關間							
2.地方政府							
二.對特種基金之補助							
三.社會保險負擔							
四.對公保軍保退撫基金之補助及挹注							
五.公費就養及醫療補助							
六.對國內團體之捐助							
1.財團法人							
(1)基金捐助							
(2)計畫捐助							
2.其他團體							
七.對外之捐助							
八.獎助							
1.對私校之獎助							
2.對學生之獎助							
3.社會福利津貼及濟							
4.差額補貼							
5.損失及賠償							
6.獎勵及慰問							
小計	退休人員三節慰問金	行政管理	24,000	24,000	0	24,000	0
7.其他補助及捐助			24,000	24,000	0	24,000	0
合計			24,000	24,000	0	24,000	0

# 戶政事務所

## 關或團體個人經費報告表

110年度

單位：新臺幣元

計畫執行情形		是受單	否補位	納預	人助算	計畫未 完成 原因	計畫完成結餘款		備註
已完成	未完成	是	否		金額		收回繳 庫日期		
V									支給對象為退休人員

新竹市北區  
委託辦理計畫（事）  
中華民國

年度別	接受委託單位 或個人名稱	委託辦理事項	合約 金額	訂約 日期	完成 時間		本期	
					預定	實際	科目	實現數
	無							

戶政事務所  
項) 經費報告表  
110年度

單位：新臺幣元

執行數			按政府採購法辦理		委託辦理事項類別(請勾選)			報告		評審		委託事項(報告)處理			備註
金額			是	否	委託研究計畫		其他事項	有	無	有	無	存參	納入計畫實施	其他	
應付數	保留數	合計			行政及政策類	科學技術類									

新竹市北區  
出國計畫執行

中華民國

經費來源					出國類別	出國計畫名稱及內容簡述
年度別	工作計畫	用途別科目 (二級)	預算(保留)金額	決算金額 (含保留數)		
	無					

# 戶政事務所 情形報告表

110年度

單位：新臺幣元

起訖日期	地點		出國人員		報告提出日期			報告建議採納情形				備註
	國家	城市	服務單位 (部門)及職稱	姓名	年	月	日	建議 項數	已採 行 項數	未採 行 項數	研議 中 項數	

# 新竹市北區 赴大陸地區計畫

中華民國

經費來源					赴大陸地區類別	工作內容簡述
年度別	工作計畫	用途別科目 (二級)	預算(保留) 金額	決算金額 (含保留數)		
	無					



# 戶政事務所 執行情形報告表

110年度

單位：新臺幣元

起訖日期	地點		赴大陸地區人員		報告提出日期			報告建議採納情形				備註
	省(自治區、直轄市或特別行政區)	城市	服務單位(部門)及職稱	姓名	年	月	日	建議項數	已採行項數	未採行項數	研議中項數	

新竹市北區戶政事務所  
重大計畫執行績效報告表

中華民國 110 年度

單位：新臺幣元

計畫名稱	計畫總金額	截至本年度 已編列預算 數	可支用預算數			執行數	執行數占可 支用預算數 百分比%	執行未達80%之原因 及其改進措施	實際決 標日期	實際決標金 額	預定進 度%	實際進 度%
			以前年度	本年度	合計							
無												

新竹市北區戶政事務所  
調整年度預算支應災害防救經費報告表

中華民國110年12月31日

單位：新臺幣元

動支原因	移緩濟急經費來源			截至本年度止支用情形				使用說明	備註
	年度	預算科目	金額 (5)=(1)+(2)+(3) +(4)	實支數 (1)	應付數 (2)	保留數 (3)	賸餘數(含減免 或註銷數) (4)		
		無							

新竹市北區  
歲出按職能及經  
中華民國

職能別分類	經濟性分類														
	經常支出											經常支出合計	投資及增資		
	受僱人員報酬	商購品買及支務出	債務利息	土地租金支出	經常移轉				對營業基金	對非營業特種基金	對民間企業				
				對企業	對非家庭及民間機構	對政府	對國外								
總計	39,154	2,180				24			41,358						
01一般公共事務	31,716	2,180				24			33,920						
02防衛															
03公共秩序與安全															
04教育	405								405						
05保健															
06社會安全與福利	7,033								7,033						
07住宅與社區服務															
08娛樂、文化與宗教															
09燃料與能源															
10農、林、漁、牧業															
11礦業、製造業及營造業															
12運輸及通信															
13其他經濟服務															
14環境保護															
15其他支出															

戶政事務所

濟性綜合分類表

110年度

單位：新臺幣千元

支出													總計	
資本移轉				土地 購入	無 形 資 產 購 入	固定資本形成								資本 支出 合計
對 企 業	對 非 家 庭 利 及 民 間 構	對 政 府	對 國 外			住 宅	非 住 宅 房 屋	營 建 工 程	運 輸 工 具	資 訊 軟 體	機 器 及 其 他 設 備	土 地 改 良		
											403	403	41,761	
											403	403	34,323	
													405	
													7,033	

新竹市北區  
對各部門捐助財團  
中華民國

被捐助財團法人名稱	基金規模		政府捐助基金金額		政府捐助基			
	期末基金總額	創立基金總額	累計捐助	原始捐助	本年度			
					捐助金額	委辦金額	合計	占年度收入比率
無								

戶政事務所  
 法人之效益評估表  
 110年度

單位：新臺幣元；%

金以外金額				累計政府捐助基金金額占期末基金總額比率	創立政府原始捐助基金金額占創立基金總額比率	最近二年度收支及營運結果						目的事業主管機關對捐助之效益評估
						上年度			本年度			
捐助金額	委辦金額	合計	占年度收入比率			收入	支出	餘絀	收入	支出	餘絀	

新竹市北區戶政事務所  
 促進民間參與公共建設案件涉及政府未來年度負擔經費明細表  
 中華民國110年12月31日

單位：新臺幣元

機關名稱	契約事項					備註
	項目	主辦機關	契約內容	期間	金額	
新竹市北區戶政事務所	無	無	無	自110.01.01起 至110.12.31止	0	



新竹市北區戶政事務所

因擔保、保證或契約可能造成未來會計年度支出明細表

中華民國110年12月31日

單位：新臺幣元

機關名稱	擔保、保證或契約事項				備註
	項目	關係機構	發生條件	金額	
無					

說明：1. 「機關名稱」欄，係填列為擔保、保證或契約行為之政府機關名稱。

2. 本表所稱擔保、保證或契約事項，係指各機關依照「政府發展經濟社會向國外借款及保證條例」、「政府對民營重大經濟基本建設事業借款保證監督辦法」及「獎勵民間參與交通建設條例」規定，以公庫或相關機關為保證人，擔負各機關或公私企業向國內外借款或交通建設、營運保證責任等事項。

3. 擔保、保證或契約事項，其內容包括(1)項目，如高鐵之最低營收保證、某種貸款之連帶付款保證等；(2)關係機構，係指受保證之直接受益對象，最少為一個，惟如擔保借款行為則可能有兩個；(3)發生條件，即說明政府或有事項如發生實際債務之設定條件；(4)保證金額，係指截至報表日之已承諾保證金額，以新臺幣表示（各項目係獨立表達而不由機關予以加總），至如金額未能合理估算，或以外幣承諾，則於備註欄說明其無法估計之原因及該外幣數額與對新臺幣之折合率。

新竹市北區戶政事務所

平衡表

中華民國110年12月31日

單位：新臺幣元

科目名稱	本年度	上年度	科目名稱	本年度	上年度
資產	1,921,609	1,656,379	負債	41,500	59,750
流動資產	41,500	59,750	流動負債	41,500	59,750
專戶存款	41,500	59,750	應付代收款	41,500	59,750
固定資產	1,871,110	1,561,290	淨資產	1,880,109	1,596,629
機械及設備	4,581,731	4,203,802	資產負債淨額	1,880,109	1,596,629
累計折舊—機械及設備	-2,963,720	-2,857,210	資產負債淨額	1,880,109	1,596,629
交通及運輸設備	797,453	797,453			
累計折舊—交通及運輸設備	-695,918	-651,220			
雜項設備	1,457,470	1,385,396			
累計折舊—雜項設備	-1,305,906	-1,316,931			
無形資產	8,599	34,939			
電腦軟體	8,599	34,939			
其他資產	400	400			
存出保證金	400	400			
合  計	1,921,609	1,656,379	合  計	1,921,609	1,656,379
附  註			附  註		
保管有價證券	-	-	應付保管有價證券	-	-
保管品	-	-	應付保管品	-	-
保證品	-	-	應付保證品	-	-
債權憑證	-	-	待抵銷債權憑證	-	-

新竹市北區戶政事務所

收入支出表

中華民國110年度

單位：新臺幣元

科目名稱	小計	合計
收入		46,375,141
公庫撥入數	41,761,200	-
罰款及賠償收入	66,800	-
規費收入	4,034,176	-
財產收入	2,180	-
捐獻及贈與收入	0	-
其他收入	510,785	-
支出		46,102,189
繳付公庫數	4,103,156	-
人事支出	39,154,684	-
業務支出	2,179,672	-
獎補助支出	24,000	-
財產損失	5,009	-
折舊、折耗及攤銷	635,668	-
收支餘絀		272,952

新竹市北區戶政事務所

平衡表科目明細表

中華民國110年12月31日

單位：新臺幣元

日期			摘要	金額		備註
年	月	日		小計	合計	
			110103專戶存款	-	41,500	
			140501機械及設備	-	4,581,731	
			140502累計折舊—機械及設備	-	2,963,720	
			140601交通及運輸設備	-	797,453	
			140602累計折舊—交通及運輸設備	-	695,918	
			140701雜項設備	-	1,457,470	
			140702累計折舊—雜項設備	-	1,305,906	
			160102電腦軟體	-	8,599	
			180201存出保證金	-	400	
			210302應付代收款	-	41,500	
			21030299代辦經費	41,500	-	
			310101資產負債淨額	-	1,880,109	
			31010102押金(非沖銷)	273,352	-	
			31010103其他(非沖銷)	1,606,757	-	

新竹市北區戶政事務所  
長期投資、固定資產、遞耗資產及無形資產變動表  
中華民國110年度

單位：新臺幣元

科 目	取得成本 (1)	以前年度累計折舊(耗)/長期投資評價 (2)	本年度成本變動		本年度累計折舊(耗)/長期投資評價變動數 (5)	期末帳面金額 (6)=(1)+(2)+(3)-(4)+(5)
			增加數 (3)	減少數 (4)		
長期投資	0	0	0	0	0	0
土地	0	0	0	0	0	0
土地改良物	0	0	0	0	0	0
房屋建築及設備	0	0	0	0	0	0
機械及設備	4,203,802	-2,857,210	825,925	447,996	-106,510	1,618,011
交通及運輸設備	797,453	-651,220	0	0	-44,698	101,535
雜項設備	1,385,396	-1,316,931	98,232	26,158	11,025	151,564
收藏品及傳承資產	0	0	0	0	0	0
權利	0	0	0	0	0	0
小 計	6,386,651	-4,825,361	924,157	474,154	-140,183	1,871,110
租賃資產	0	0	0	0	0	0
租賃權益改良	0	0	0	0	0	0
購建中固定資產	0	0	0	0	0	0
遞耗資產	0	0	0	0	0	0
電腦軟體	34,939	0	0	26,340	0	8,599
發展中之無形資產	0	0	0	0	0	0
其他無形資產	0	0	0	0	0	0
什項資產	0	0	0	0	0	0
小 計	34,939	0	0	26,340	0	8,599
合 計	6,421,590	-4,825,361	924,157	500,494	-140,183	1,879,709

備註：資本資產成本增加924,157元=屬預算執行增加數402,844元+市府補助款代辦經費購置財產510,785元+市府撥入財產10,528元。

新竹市北區戶政事務所

長期投資明細表

中華民國110年12月31日

單位：新臺幣元

科目及投資事業名稱	投資成本	評價調整	合計	股數	備註
一、採權益法之投資					
(一)公營事業	-	-	-	-	
(二)作業基金	-	-	-	-	
(三)民營企業	-	-	-	-	
(四)其他	-	-	-	-	
二、其他長期投資					
(一)民營企業	-	-	-	-	
(二)其他	-	-	-	-	

新竹市北區戶政事務所  
應付租賃款及其他長期負債變動表  
中華民國110年度

單位：新臺幣元

項目	期初帳面金額 (1)	本年度增加數 (2)	本年度減少數 (3)	期末帳面金額 (4)=(1)+(2)-(3)
一、應付租賃款	-	-	-	-
二、其他長期負債	-	-	-	-

新竹市北區戶政事務所  
應付債券及長期借款變動表  
中華民國110年度

單位：新臺幣元

項目	舉債數 (1)	未攤銷 溢(折)價 (2)	本年度 增加數		本年度 減少數		本年度 攤銷數 (7)	期末帳面金額 (8)=(1)+(2)+ (3)+(4)-(5)- (6)+(7)
			舉債數 (3)	溢(折)價 (4)	舉債數 (5)	溢(折)價 (6)		
一、公債	-	-	-	-	-	-	-	-
二、借款	-	-	-	-	-	-	-	-



新竹市北區戶政事務所  
決算與會計收支對照表  
中華民國110年度

單位：新臺幣元

預算項目	決算數	調整數	會計收支	會計科目
歲入	4,103,156	42,271,985	46,375,141	收入
		41,761,200	41,761,200	公庫撥入數
稅課收入				稅課收入
罰款及賠償收入	66,800		66,800	罰款及賠償收入
規費收入	4,034,176		4,034,176	規費收入
財產收入	2,180		2,180	財產收益
營業盈餘及事業收入				投資收益
補助及協助收入				補助及協助收入
捐獻及贈與收入				捐獻及贈與收入
工程受益費收入				工程受益費收入
自治稅捐收入				自治稅捐收入
其他收入		510,785	510,785	其他收入
歲出	41,761,200	4,340,989	46,102,189	支出
		4,103,156	4,103,156	繳付公庫數
人事費	39,154,684		39,154,684	人事支出
業務費	2,179,672		2,179,672	業務支出
獎補助費	24,000		24,000	獎補助支出
設備及投資	402,844	-402,844		
		5,009	5,009	財產損失
				投資損失
債務費				利息費用及手續費
		635,668	635,668	折舊、折耗及攤銷
				其他支出
歲計餘絀	-37,658,044	37,930,996	272,952	收支餘絀

備註：

一、本表收入與歲入調整數說明如下：

- (一)公庫撥入數41,761,200元=歲出實現數41,761,200元。
- (二)其他收入510,785元係本所獲市府補助款代辦經費購置財產。

二、本表支出與歲出調整數說明如下：

- (一)繳付公庫數4,103,156元=歲入實現數4,103,156元。
- (二)設備及投資402,844元=本年度設備及投資實現數402,844元。
- (三)財產損失5,009元=本年度資產報廢總值474,154元-該資產累計折舊469,145元。
- (四)折舊、折耗及攤銷635,668元=本年度固定資產折舊609,328元(含財產報廢轉出累計折舊469,145元)+電腦軟體攤銷26,340元。

三、本表收支餘絀調整數37,930,996元=收入與歲入調整數42,271,985元(公庫撥入數41,761,200元+其他收入510,785元)-支出與歲出調整數4,340,989元(繳付公庫數4,103,156元-設備及投資402,844元+財產損失5,009元+折舊、折耗及攤銷635,668元)。

新竹市北區戶政事務所

現金出納表

中華民國110年度

單位：新臺幣元

項 目 及 摘 要	金 額
收項	
一、上期結存	59,750
(一) 專戶存款	59,750
(二) 各機關現金	
(三) 各機關現金-在途現金	
二、本期收入	45,726,742
(一) 本年度歲入	4,103,156
1. 實現數	4,103,156
(1) 減少資產(長期投資、固定資產、遞耗資產、無形資產)	
(2) 其他	4,103,156
2. 應收數	
(1) 減少資產(長期投資、固定資產、遞耗資產、無形資產)	
(2) 其他	
3. 保留數	
(二) 歲入應收數	
1. 以前年度轉入實現數	
2. 以前年度轉入註銷數	
3. 以前年度轉入調整數(-)	
4. 審修淨(增)減數	
5. 本年度新增應收數(-)	
(三) 歲入保留數	
1. 以前年度轉入實現數	
(1) 減少資產(長期投資、固定資產、遞耗資產、無形資產)	
(2) 其他	
2. 以前年度轉入註銷數	
3. 以前年度轉入調整數	
4. 審修淨(增)減數	
5. 本年度新增保留數(-)	
(四) 應收稅款淨(增)減數	
(五) 應收帳款淨(增)減數—扣除歲入應收數	
(六) 應收剔除經費淨(增)減數	
(七) 其他應收款淨(增)減數	
1. 本年度歲出賸餘已撥待繳庫數(-)	
2. 以前年度應付及保留數已撥註銷待繳庫數(-)	
3. 以前年度歲出賸餘繳庫數	
4. 註銷以前年度歲出賸餘待繳庫數	
5. 審修增列以前年度歲出賸餘待繳庫數(-)	
(八) 應付代收款淨增(減)數	-18,250
(九) 其他應付款淨增(減)數—扣除106(含)年度以前歲出保留數	
(十) 預收款淨增(減)數	
(十一) 預收其他基金款淨增(減)數	

新竹市北區戶政事務所

現金出納表

中華民國110年度

單位：新臺幣元

項 目 及 摘 要	金 額
(十二) 預收其他政府款淨增(減)數	
(十三) 其他流動負債淨增(減)數	
(十四) 應付租賃款淨增(減)數—扣除以公庫撥入數償還數	
(十五) 遞延收入淨增(減)數	
(十六) 存入保證金淨增(減)數	
(十七) 應付保管款淨增(減)數	
(十八) 暫收款淨增(減)數	41,761,200
(十九) 公庫撥入數	41,761,200
1. 本年度歲出撥款	
2. 以前年度歲出撥款	
3. 退還以前年度歲入繳庫款	
4. 退還以前年度預收繳庫款	
5. 收回以前年度歲出撥款(—)	
6. 墊付款	-119,364
(二十) 資產負債淨額淨增(減)數	
1. 審修淨增(減)列以前年度歲入實現數	
2. 審修淨減(增)列以前年度歲出實現數	
3. 審修淨增(減)列以前年度歲入應收數	
4. 審修淨減(增)列以前年度歲出應付數	
5. 審修淨增(減)列以前年度歲入保留數	
6. 審修淨減(增)列以前年度歲出保留數	
7. 審修增列應收剔除經費	
8. 配合特種基金審修項目調整長期投資	
9. 退還以前年度歲入繳庫數(—)	
10. 增列以前年度歲入待收繳數	
11. 註銷以前年度歲入待收繳數(—)	
12. 註銷以前年度歲入應收數(—)	
13. 註銷以前年度歲入保留數(—)	
14. 註銷以前年度歲出應付數	
15. 註銷以前年度歲出保留數	
16. 註銷以前年度已撥款數(—)	
17. 註銷應收剔除經費(—)	
18. 註銷材料(—)	
19. 註銷存出保證金(—)	
20. 補列材料	
21. 補列存出保證金	
22. 墊付各項支出及其轉正數	-119,364
23. 未涉公庫撥入數、繳付公庫數、應收(付)帳款之項目	-5,009
(1) 財產交易利益(損失)	
(2) 投資利益(損失)	
(3) 捐獻及贈與收入、其他收入	510,785

新竹市北區戶政事務所

現金出納表

中華民國110年度

單位：新臺幣元

項 目 及 摘 要	金 額
(4) 其他利息(-)	
(5) 折舊、折耗及攤銷(-)	-635,668
(6) 其他影響非流動資產之項目	10,528
收 項 總 計	45,786,492
付項	
一、本期支出	45,744,992
(一) 本年度歲出	41,761,200
1. 實現數	41,761,200
(1) 取得資產(長期投資、固定資產、遞耗資產、無形資產)	402,844
(2) 償還租賃款、負債準備、其他長期負債	
(3) 其他	41,358,356
2. 應付數	
(1) 取得資產(長期投資、固定資產、遞耗資產、無形資產)	
(2) 其他	
3. 保留數	
(二) 歲出應付數	
1. 以前年度轉入實現數	
2. 以前年度轉入註銷數	
3. 以前年度轉入調整數(-)	
(1) 取得資產(長期投資、固定資產、遞耗資產、無形資產)	
(2) 其他	
4. 審修淨(增)減數	
5. 本年度新增應付數(-)	
(三) 歲出保留數	
1. 以前年度轉入實現數	
(1) 取得資產(長期投資、固定資產、遞耗資產、無形資產)	
(2) 其他	
2. 以前年度轉入註銷數	
3. 以前年度轉入調整數	
4. 審修淨(增)減數	
5. 本年度新增保留數(-)	
(四) 材料淨增(減)數	
(五) 預付款淨增(減)數	
(六) 預付其他基金款淨增(減)數	
(七) 預付其他政府款淨增(減)數	
(八) 抵繳收入實物淨增(減)數	
(九) 長期投資淨增(減)數--扣除因公庫撥入數/繳付公庫數/應收(付)帳款增(減)之長期投資	
(十) 固定資產淨增(減)數--扣除因公庫撥入數/繳付公庫數/應收(付)帳款增(減)之固定資產	-93,024

新竹市北區戶政事務所

現金出納表

中華民國110年度

單位：新臺幣元

項 目 及 摘 要	金 額
(十一) 遞耗資產淨增(減)數--扣除因公庫撥入數/繳付公庫數/應收(付)帳款增(減)之遞耗資產	-26,340
(十二) 無形資產淨增(減)數--扣除因公庫撥入數/繳付公庫數/應收(付)帳款增(減)之無形資產	
(十三) 長期投資、固定資產、遞耗資產、無形資產淨增(減)數--墊付數及其轉正數	
(十四) 長期投資(採權益法)淨增(減)數--審修淨減(增)列以前年度實現數	
(十五) 長期投資(採權益法)淨增(減)數--審修淨減(增)列以前年度應收數	
(十六) 暫付款淨增(減)數	
(十七) 存出保證金淨增(減)數	
(十八) 什項資產淨增(減)數--扣除因公庫撥入數/繳付公庫數/應收(付)帳款增(減)之什項資產	4,103,156
(十九) 繳付公庫數	4,103,156
1. 本年度歲入繳庫	
2. 以前年度歲入繳庫	
3. 以前年度歲入待收繳數繳庫	
4. 本年度預收款繳庫	
5. 應收剔除經費繳庫	
6. 以前年度歲出賸餘繳庫	41,500
二、本期結存	41,500
(一) 專戶存款	
(二) 各機關現金	
(三) 各機關現金--在途現金	
付 項 總 計	45,786,492

# 新竹市北區戶政事務所

## 財產目錄總表

中華民國110年12月31日

分類項目		數量			價值	備註
土地		筆		公頃		
土地改良物		件		平方公尺		
房屋建築 及設備	辦公房屋	棟		平方公尺		
	宿舍	棟		平方公尺		
	其他	件		平方公尺		
機械及設備		個		110	1,618,011	
交通及運輸 設備	船	艘			101,535	
	飛機	架				
	汽(機)車	輛		3		
	其他	件		7		
雜項設備	圖書	冊(套)			151,564	
	博物	件				
	其他	件		29		
有價證券		股		張		
權利		件				
其他						
軟體						
總 值					1,871,110	

說明:1.本表數字必須與當年度決算數字相符。

2.土地詳計筆數、面積，其面積以公頃為單位，計列至小數點下六位止。

3.房屋詳計棟數、面積，其面積以平方公尺為單位，計列至小數點下二位止。

4.有價證券詳填證券明稱及數量於備註欄。

北區戶政事務所  
電腦軟體  
資本資產及長期負債明細表  
中華民國110年度1月 1日~110年度12月31日

單位：新臺幣元

項目	取得成本/舉債數	以前年度累計攤銷/長期投資 資評價/未攤銷溢(折)價	本年度變動增加數	本年度變動減少數	本年度累計攤銷/長期投資 評價變動數/溢(折)價攤銷數	期末餘額
資產	188,960	154,021	0	0	26,340	8,599
公務預算	188,960	154,021	0	0	26,340	8,599
公務預算	188,960	154,021	0	0	26,340	8,599
基金	0	0	0	0	0	0
新竹市環境污染防治基金	0	0	0	0	0	0
新竹市身心障礙者就業基金	0	0	0	0	0	0
新竹市各重劃區基金	0	0	0	0	0	0
新竹市環境教育基金	0	0	0	0	0	0
新竹市地方教育發展基金	0	0	0	0	0	0
新竹火車站後站土地開發作業基金	0	0	0	0	0	0
新竹市實施平均地權基金	0	0	0	0	0	0
新竹市公共停車場作業基金	0	0	0	0	0	0
新竹市都市開發暨更新基金	0	0	0	0	0	0
新竹市促進產業發展暨產業園區開發管理基金	0	0	0	0	0	0
新竹市公益彩券盈餘分配基金	0	0	0	0	0	0
代辦經費	0	0	0	0	0	0
代辦經費	0	0	0	0	0	0

新竹市北區戶政事務所

議會審議通過新竹市政府總預算案（含追加、減預算案）、總決算審核報告決議、附帶決議及注意事項辦理情形報告表

中華民國 110 年度

決（審）議、附帶決議及注意事項		辦 理 情 形
項 次	內 容	
壹	110年度總預算案（含追加、減預算案）：無。	
貳	110年度總決算審核報告：無。	